



CHARENTE  
LE DÉPARTEMENT



CORREZE  
LE DÉPARTEMENT



Dordogne  
le DÉPARTEMENT

Gironde  
LE DÉPARTEMENT



LOT-ET-GARONNE  
Le Département

PYRENEES  
ATLANTIQUES  
LE DÉPARTEMENT



la vienne  
le DÉPARTEMENT



# Cahier des charges

## Appel à projets 2024

### ***PCAE - Transformation, commercialisation de produits agricoles pour les agriculteurs et leurs groupements***

Pour la période du

**1er mars au 31 mai 2024**

Ce document complète les dispositions du règlement d'intervention des aides économiques de la Nouvelle-Aquitaine.

**V2 du 8 avril 2024 – retrait des mentions sur les ESC**

**Pour plus d'information :** <https://les-aides.nouvelle-aquitaine.fr/>

# Sommaire

|   |           |
|---|-----------|
| <b>I. PRESENTATION DU DISPOSITIF</b>  | <b>3</b>  |
| <b>A. OBJECTIFS</b>   | <b>3</b>  |
| <b>B. BENEFICIAIRES ELIGIBLES</b>   | <b>4</b>  |
| CONDITION 1 – ACTIVITE AGRICOLE   | 4         |
| CONDITION 2 – ENGAGEMENT DANS LA TRANSITION AGRICOLE  | 5         |
| <b>C. CONDITIONS D’ELIGIBILITE DU PROJET</b>  | <b>6</b>  |
| 1. ELIGIBILITE GEOGRAPHIQUE   | 6         |
| 2. ELIGIBILITE TEMPORELLE   | 6         |
| 3. TYPE DE PROJET ELIGIBLE  | 6         |
| 4. COUTS ADMISSIBLES : DEPENSES ELIGIBLES   | 6         |
| 5. DEPENSES INELIGIBLES   | 7         |
| <b>D. REGLES D’INTERVENTION FINANCIERES (PLAFONDS/ PLANCHERS) ET TAUX D’INTENSITE DE L’AIDE</b> | <b>8</b>  |
| <b>E. CRITERES DE PRIORITE</b>  | <b>9</b>  |
| <b>F. DISPOSITIONS PARTICULIERES</b>  | <b>10</b> |
| <b>II. MODALITES DE DEPOT DES CANDIDATURES</b>  | <b>11</b> |
| <b>A. UN DEPOT DEMATERIALISE PAR EMAIL</b>  | <b>11</b> |
| <b>B. CALENDRIER DE L’APPEL A PROJETS ET ENVELOPPE PREVISIONNELLE</b>                           | <b>11</b> |
| <b>C. ETAPES DE LA VIE D’UN DOSSIER</b>   | <b>11</b> |
| <b>D. RAPPEL DES ENGAGEMENTS</b>  | <b>13</b> |
| <b>III. CONTACTS</b>  | <b>14</b> |
| <b>A. CONTACTS DES SERVICES INSTRUCTEURS</b>  | <b>14</b> |
| <b>B. POINTS D’ACCUEIL PCAE</b>   | <b>14</b> |
| <b>C. AUTRES CONTACTS</b>   | <b>14</b> |
| <b>IV. INFORMATION AU SUJET DES DONNEES PERSONNELLES</b>  | <b>15</b> |
| <b>V. CADRE JURIDIQUE</b>   | <b>15</b> |
| <b>VI. ANNEXES</b>  | <b>16</b> |
| <b>DEFINITION D’UN PRODUIT AGRICOLE</b>   | <b>16</b> |
| <b>MENTOR / DETAIL DES DEPENSES ELIGIBLES ET INELIGIBLES</b>                                    | <b>18</b> |
| <b>CERTIFICATION ENVIRONNEMENTALE HVE</b>   | <b>20</b> |

# I. Présentation du dispositif

---

## A. Objectifs

Le Plan de Compétitivité et d'Adaptation des Exploitations Agricoles (PCAÉ) est un outil phare de la politique agricole de la Région Nouvelle-Aquitaine. Il s'inscrit dans les orientations de la feuille de route Néo-Terra pour un monde vert, durable et solidaire. 6 ambitions sont définies. L'ambition « se nourrir » est entièrement dédiée à l'agriculture et à l'alimentation :

- Etendre l'agroécologie à l'ensemble des exploitations agricoles tout en suscitant des vocations ;
- Transformer les produits agroalimentaires au plus proche des territoires de production et consommation ;
- Rendre accessible à toutes et tous des produits sains, locaux et de qualité.

Ainsi, le PCAÉ permet de soutenir les investissements visant à améliorer la performance économique, environnementale et sociale des exploitations agricoles. Il se décline en dispositifs d'aide sous forme d'appels à projets complémentaires et indépendants qui sont échelonnés tout au long de l'année.

L'objectif est de permettre un changement de pratiques vers l'agroécologie tout en visant un maintien du potentiel de production et une alimentation saine et locale. Plus d'information : <https://www.neo-terra.fr>.

Les dispositions du présent règlement d'appel à projets définissent, pour la Région Nouvelle-Aquitaine et pour la période du **1er mars au 31 mai 2024**, l'ensemble des modalités incombant aux porteurs de projets sollicitant une aide financière pour des dépenses d'investissement dans le cadre de l'opération « Transformation, commercialisation de produits agricoles pour les agriculteurs et leurs groupements ».

Cette opération vise à apporter son soutien aux projets agricoles visant la production d'une alimentation locale saine et de qualité. Elle encourage par ailleurs, les circuits de proximité et la vente directe permettant de renforcer le lien producteurs-consommateurs. Elle est marquée par une orientation forte en faveur des projets engagés dans la transition agricole en ciblant : les projets agricoles ou les projets portés par des exploitations certifiées Agriculture Biologique ou Haute Valeur Environnementale.

Elle s'inscrit dans le cadre du [Pacte Alimentaire Nouvelle-Aquitaine](#), signé le 7 janvier 2021 par la Région, l'Etat et leurs partenaires, dont les objectifs partagés sont les suivants :

- Créer et partager la valeur ajoutée, garantissant la juste rémunération notamment des agriculteurs ;
- Produire une alimentation locale, de qualité, saine et durable ;
- Accéder à une alimentation locale, de qualité, saine, et durable pour tous.

## B. Bénéficiaires éligibles

Les financements publics accompagnant cette opération s'adressent aux demandeurs **réunissant cumulativement les conditions suivantes** :

### Condition 1 – activité agricole

#### a) Demandeurs éligibles

##### ➤ Les exploitations agricoles

Les porteurs de projets éligibles sont les exploitations agricoles, à jour de leurs cotisations sociales<sup>1</sup>, qui correspondent à l'une des catégories suivantes :

- 1) **Agriculteur actif personne physique, assuré pour son propre compte contre les accidents du travail et les maladies professionnelles sous un régime de protection sociale des personnes non salariées des professions agricoles (ATEXA)**. En outre, pour une personne physique ayant dépassé l'âge de 67 ans, elle ne doit pas avoir fait valoir ses droits à la retraite<sup>2</sup>.
- 2) **Agriculteur actif personne morale exerçant sous forme sociétaire (à l'exclusion des SCI et GFA), remplissant les conditions suivantes cumulatives : l'objet de la société est agricole, ET au moins un associé respecte les conditions fixées pour une personne physique<sup>2</sup>, ou en l'absence, l'ensemble des dirigeants doivent relever du régime de protection sociales des salariés des professions agricoles, ne pas avoir fait valoir leurs droits à la retraite dès lors qu'ils ont dépassé 67 ans, et détenir directement conjointement plus de 25% de parts sociales de la société qu'ils dirigent.**

##### ➤ Les personnes morales détenues (ou composée selon la forme juridique) majoritairement par des exploitations agricoles, ayant une activité de transformation et/ou de commercialisation

Les porteurs de projet éligibles sont les entreprises, sociétés, associations détenues à plus de 50% du capital ou des droits de vote par des exploitations agricoles. Exemples : Association, SAS, SA, SARL, GIE, SICA, SCIC, ...

---

*1 Pour obtenir le bénéfice des subventions en vue de favoriser les investissements de modernisation matériels et immatériels dans les exploitations et entreprises agricoles, elles ont à être quittes, au 1er janvier de l'année au titre de laquelle l'aide est sollicitée, de leurs obligations concernant le paiement des cotisations et contributions légalement exigibles aux régimes de protection sociale agricole. Les personnes bénéficiant d'un échéancier de paiements sont réputées s'être acquittées de leurs obligations.*

*2 Au-delà de 67 ans, l'agriculteur ne doit pas être en situation de pouvoir cumuler les aides de la PAC et une pension de retraite, quel que soit le montant de ladite pension et quel que soit le régime légal ou rendu légalement obligatoire, de base et complémentaire liquidé ou partiellement liquidé (y compris la retraite progressive). Sont exclus du critère : la pension de réversion qui ne correspond pas aux droits propres d'un individu et l'épargne retraite supplémentaire (par capitalisation et non obligatoire) et autres dispositifs assurantiels non obligatoires, la pension attribuée pour des fonctions électives et la prestation de fidélisation et de reconnaissance attribuée aux sapeurs-pompiers volontaires.*

*2 L'associé doit être affilié à l'ATEXA au titre de son activité au sein de la société. Cela signifie qu'il doit être considéré par la MSA comme participant aux travaux au sein de la société.*

## b) Demandeurs non éligibles

Les porteurs de projets dont le statut est l'un des suivants sont inéligibles à cette opération :

- Les exploitations des établissements d'enseignement agricole<sup>3</sup>
- Les établissements de développement agricole et de recherche
- Les Sociétés civiles immobilières (SCI)
- Les Groupements foncier Agricoles (GFA),
- Les cotisants solidaires non affiliés à l'ATEXA.

## Condition 2 – engagement dans la transition agricole

### a) Pour les projets individuels :

Les financements publics accompagnant cette opération s'adressent :

- aux demandeurs dont l'exploitation est certifiée ou en conversion en **Agriculture Biologique** sur l'atelier/ les ateliers objets de la demande d'aide. Les exploitations qui sont en première année de conversion au moment du dépôt de la demande devront fournir une attestation d'engagement de l'organisme certificateur. Une attestation d'engagement sur l'honneur pourra être transmise pour les NI/JA installés depuis moins de 18 mois, sur une exploitation sans historique (Nouveau numéro de SIRET).
- ou, aux demandeurs dont l'exploitation est **certifiée Haute Valeur Environnementale (HVE)**. Sont également reconnues les démarches équivalentes au HVE répondant aux mêmes exigences environnementales et certifiées par un organisme externe. Une attestation d'engagement sur l'honneur pourra être transmise pour les NI/JA installés depuis moins de 18 mois, sur une exploitation sans historique (Nouveau numéro de SIRET). Les exploitations en cours de certification HVE devront fournir une attestation d'audit HVE favorable du technicien accompagnateur, avant le 31 juillet 2024.
- ou aux **apiculteurs** déposant un dossier apicole.

### b) Pour les projets dont le demandeur est un groupement d'exploitations agricoles :

Les financements publics accompagnant cette opération s'adressent aux demandeurs dont au moins 50% des associés répondent aux critères présentés ci-dessus. **Les trois conditions (Bio, HVE, Apicole) peuvent se compléter**, c'est-à-dire qu'une partie des agriculteurs peut répondre au critère « Bio » tel que présenté, une autre au critère « HVE », et une autre au critère « apicole », dans la mesure où ils représentent au moins 50% des associés.

Ex : projet collectif de 10 exploitations : 2 certifiées Bio ; 1 en conversion Bio ; 1 certifiée HVE ; 1 Apiculteur - TOTAL : 5 des 10 associés répondent aux conditions soit 50 % du collectif qui est donc éligible.

**Les agriculteurs en cours d'installation au moment de la demande d'aide, dont l'exploitation n'a pas d'historique devront justifier du respect des critères d'éligibilité 'transition agricole' au plus tard à la première demande de paiement.**

<sup>3</sup> Il existe un appel à projets à destination des exploitations et ateliers technologiques des établissements d'enseignement agricole publics.

## C. Conditions d'éligibilité du projet

### 1. Éligibilité géographique

Le projet est situé en Nouvelle-Aquitaine. Un même projet sur une adresse donnée, ne peut être déposé que par une seule entité juridique (même numéro de Siret).

### 2. Éligibilité temporelle

L'opération « Transformation et commercialisation de produits agricoles par les agriculteurs et leurs groupements » se présente sous la forme d'un appel à projets ouvert du **1er mars au 31 mai 2024**

La Demande de Versement de Solde (D.V.S) d'un précédent dossier PCAE - Transformation, commercialisation de produits agricoles pour les agriculteurs et leurs groupements devra être déposée complète avant la clôture de l'appel de projets, pour que le dossier soit éligible.

Les dépenses sont éligibles à compter de la réception de la demande d'aide. Pour les porteurs de projets en cours d'installation, il est possible de faire une pré-demande d'aide avant la sortie de l'appel à projets (cf. [Article F](#)).

### 3. Type de projet éligible

L'aide accordée au titre de cette opération concerne la **transformation de produits agricoles**<sup>4</sup>, à l'exclusion des produits de la pêche, de l'aquaculture<sup>5</sup> et de la filière vinicole<sup>6</sup>. Elle concerne également **la commercialisation en circuits locaux de produits agricoles, ou transformés** à partir de ceux-ci.

*Exemples de projets éligibles : Abattoir de petits animaux, salle de découpe, miellerie, espace de commercialisation de produits agricoles, caisses enregistreuses aux normes en vigueur, magasin de producteurs, espace de transformation et/ou conditionnement de fruits et légumes, logiciels de traçabilité, laboratoire de transformation de spiritueux, conditionnement de raisin de table, ...*

Concernant la **filière volaille de chair et poules pondeuses**, seuls les projets, dont les volailles sont élevées en plein air sont éligibles. Concernant les projets relevant de la transformation de foie gras, seuls les projets concernant des produits labellisés IGP Canard à Foie Gras du Sud-Ouest ou intégrés dans une démarche de commercialisation en circuits courts sont éligibles.

### 4. Coûts admissibles : dépenses éligibles

Les investissements répondant aux enjeux de l'opération sont éligibles :

- **Les dépenses de travaux** : construction, extension, rénovation, électricité, plomberie, charpente, dalles bétons, ... Ces dépenses ne peuvent dépasser 60% du coût global du projet.

---

<sup>4</sup> Voir Annexe du cahier des charges.

<sup>5</sup> Il existe un programme spécifique dans le cadre du FEAMP (Fonds Européen pour les affaires Maritimes et la Pêche), mesure 68 et 69. Sont éligibles à ce dispositif les produits suivants : grenouilles, algues dont spiruline, poissons, mollusques, crustacés.

<sup>6</sup> Il existe un programme spécifique (Organisation Commune de Marché – OCM) de soutien aux investissements de la filière viti-vinicole financé par le FEAGA (Fonds Européen Agricole de Garantie) via FranceAgrimer. Pour les autres filières (Exemple : fruits et légumes), l'OCM peut également prévoir des aides aux investissements identiques à celles prévues dans le présent appel à projets.

- **Les dépenses d'équipements** : achat de matériels et d'équipements neufs et d'occasion, chambres froides, panneaux sandwich, acquisition ou développement de logiciels (si dépenses amorties comptablement).

**Ces dépenses sont appréciées Hors Taxe.**

### **5. Dépenses inéligibles**

- la TVA,
- les frais de montage de dossier de demande de subvention,
- les honoraires d'architectes, études de faisabilité, études de marché, les frais de dépôt de permis de construire,
- les dépenses réglementaires : constitution de dossiers de dépôt de permis de construire, autorisation de travaux, autorisation ICPE, agrément sanitaire, normes RT2012, sécurité incendie, ...
- l'acquisition de marques commerciales,
- les consommables et les jetables : essence, sacs, fournitures, gaz, électricité, eau, papier, bocaux, conserves vides, ...
- les coûts d'acquisition foncière,
- les équipements en copropriété,
- les investissements financés par un crédit-bail, les investissements financés par délégation de paiement,
- les contributions en nature et le bénévolat,
- l'achat de véhicules utilitaires, de remorques (hors équipements froids),
- les coûts salariaux pour l'auto-construction,
- les investissements de production énergétique : panneaux photovoltaïques, ...
- les aménagements extérieurs : aires de lavage, travaux de voirie, aires de stationnement, ...
- les dépenses de réseaux extérieurs au bâtiment (gaz, eau, électricité, assainissement, télécommunications,)
- les investissements de stockage non liés à la transformation, au conditionnement ou à la commercialisation,
- les frais de communication : banderoles, flyers, habillage de stand de marché, création de logos, flyers, t-shirt, panneau de signalétique, habillage de banque réfrigérée, panneaux de publicité extérieur, le développement de sites internet ou frais de consultants pour l'accompagnement de la communication sur les réseaux sociaux,
- la documentation : livres...
- la location,
- logiciels de gestion comptable, suites bureautiques, systèmes d'exploitation (Linux, Mac, Windows).

**Le détail des dépenses éligibles et non éligibles est présent en [annexe](#).**

## D. Règles d'intervention financières (plafonds/ planchers) et taux d'intensité de l'aide

Plancher de dépenses éligibles : 10 000 € HT.

Plafonds de dépenses éligibles :

|   | Plafond HT*  |
|---|--|
| Projets portés par 1 exploitation agricole (dont GAEC)  | 60 000 €*  |
| Structure juridique composée de 2 exploitations agricoles   | 120 000 €*   |
| <a href="#">Projets collectifs</a> ** (3 exploitations agricoles et plus)<br>(voir paragraphe C, article 3) | Le calcul des plafonds sera apprécié en fonction du projet, lors de l'instruction technique. |

**\*Par exception, les projets de transformation de produits laitiers destinés à l'alimentation humaine sont plafonnés à 80 000 € ou à 160 000 €, respectivement pour les projets portés par 1 ou 2 exploitations agricoles.**

**\*\* L'annexe détaillée est à remplir pour les projets souhaitant bénéficier du plafond à plus de 120 000€HT.**

Taux d'aide régionale : 30 %

L'aide sera versée à la réalisation du projet et sur présentation de la certification HVE ou de l'audit HVE favorable, ou conversion/certification BIO, le cas échéant.

Le total des aides apportées par les financeurs publics (Région, Départements, EPCI, Leader, Fonds Avenir Bio, ...) doit respecter les taux d'aides publics maximums autorisés par les régimes d'aides ou règlements.

Les projets de plus de 300 000€ HT (dépenses d'équipements / matériels, à l'exception des seuls magasins de producteurs) portés par des entreprises agroalimentaires ou des collectifs d'agriculteurs sont susceptibles d'être éligibles au titre du dispositif **73.03.01 « [Investissements dans la transformation et la commercialisation de produits agricoles](#) »** du **Plan Stratégique Régional FEADER de la Nouvelle Aquitaine**.



## ALTER'NA

**Alter'NA est un fonds de garantie publique créée par la Région Nouvelle-Aquitaine, qui vise à favoriser l'accès au crédit dans le secteur agricole et agroalimentaire. Cet instrument est financé par du FEADER et des fonds Région.**

Ses bénéficiaires peuvent profiter des avantages suivants :

- réduction des cautions personnelles exigées par la banque,
- conditions d'accès aux prêts facilitées,
- réduction du taux d'intérêt des prêts.

Cet instrument de garantie peut venir en **complément** au présent appel à projets **dans la limite du taux maximum d'aide publique**.

**Il convient de prévenir dès que possible le service instructeur de la Région Nouvelle-Aquitaine de l'octroi de ce prêt.**

La Région Nouvelle-Aquitaine vérifiera si un prêt aura été octroyé et dans ce cas, la subvention pourra être\* pour tout ou partie réduite et/ou récupérée. Cette réduction pourra notamment être décidée lors de la dernière demande de solde.

Pour plus d'informations : <https://www.alter-na.fr/>

\*notamment si le taux maximum d'aide public est dépassé ou si le prêt a été accordée pour les mêmes dépenses que celles prévues dans la demande de subvention

## E. Critères de priorité

Chaque dossier sera classé en priorité 1 ou 2. Les dossiers seront examinés en fonction de leur ordre de priorité, de leur note et de l'enveloppe budgétaire disponible.

### **Priorité 1 : Les primo-demandeurs, non aidés depuis 2021**

100 points : projet BIO ou projet apicole

100 points : projet de diversification en lien avec la crise viticole

100 points : projet collectif (minimum 3 exploitations agricoles, ...)

100 points : projet porté par un agriculteur nouvellement installé ou une entreprise ayant au moins un agriculteur nouvellement installé

50 points : autres

### **Priorité 2 : Les projets soldés déjà aidés sur les appels à projets des années 2021, 2022, et 2023**

10 points : projet BIO ou projet apicole

10 points : projet de diversification en lien avec la crise viticole

10 points : projet collectif

10 points : projet porté par un agriculteur nouvellement installé ou une entreprise ayant au moins un agriculteur nouvellement installé

5 points : autres

## F. Dispositions particulières

### ➤ Définition de projet collectif

Les **projets collectifs** sont portés par un groupement d'au moins 3 exploitations agricoles. Des structures juridiques non collectives peuvent être éligibles à ce critère, si la portée du projet est collective, c'est-à-dire qu'il bénéficie à plusieurs exploitations agricoles. Dans ce dernier cas, les contrats entre le demandeur de l'aide et ses apporteurs seront demandés afin de justifier le caractère collectif.

### ➤ Définition d'un projet de diversification en lien avec la crise viticole

Le bénéficiaire ou au moins 50% des exploitations du projet (cas d'un collectif) se sont engagées dans un processus d'arrachage d'au moins 3 hectares en vigne pour implanter d'autres productions agricoles motivant le projet. (Déclaration d'arrachage sur PARCEL).

### ➤ Définition des agriculteurs nouvellement installés

**Agriculteurs installés dans le cadre de la DJA** : sont agriculteurs actifs, ayant bénéficié de la DJA pour leur installation depuis moins de 4 ans à la date de dépôt de la présente demande d'aide. La date de leur installation est celle qui figure sur le certificat de Conformité Jeune Agriculteur (CJA).

**Agriculteurs installés dans le cadre de la DNJA** : sont agriculteurs actifs, ayant bénéficié de la DNJA pour son installation depuis moins de 4 ans à la date de dépôt de la présente demande d'aide. La date de son installation est celle qui figure sur l'attribution de l'aide à l'installation (date d'arrêté ICP figurant sur la décision juridique).

**Agriculteurs installés dans le cadre d'un prêt d'honneur** : sont agriculteurs actifs, ayant obtenu un prêt d'honneur de la Région depuis moins de 4 ans à la date de dépôt de la présente demande d'aide (date de signature du contrat entre la plateforme et le bénéficiaire du prêt d'honneur).

Pour être considéré comme nouvellement installé dans le cadre d'un dispositif, le dépôt de dossier **doit intervenir moins de 4 ans après la date de la décision d'octroi de la subvention ou du prêt d'honneur.**

Fournir copie attribution DNJA, prêt honneur ou tout autre document prouvant le parcours d'installation.

## II. Modalités de dépôt des candidatures

### A. Un dépôt dématérialisé par email

Les dossiers devront être déposés de manière dématérialisée, à l'adresse de messagerie suivante : [transformationetcommercialisation@nouvelle-aquitaine.fr](mailto:transformationetcommercialisation@nouvelle-aquitaine.fr)

OU sur la zone de dépôt : <https://egf.nouvelle-aquitaine.pro/filedrop/transfoetcomm>

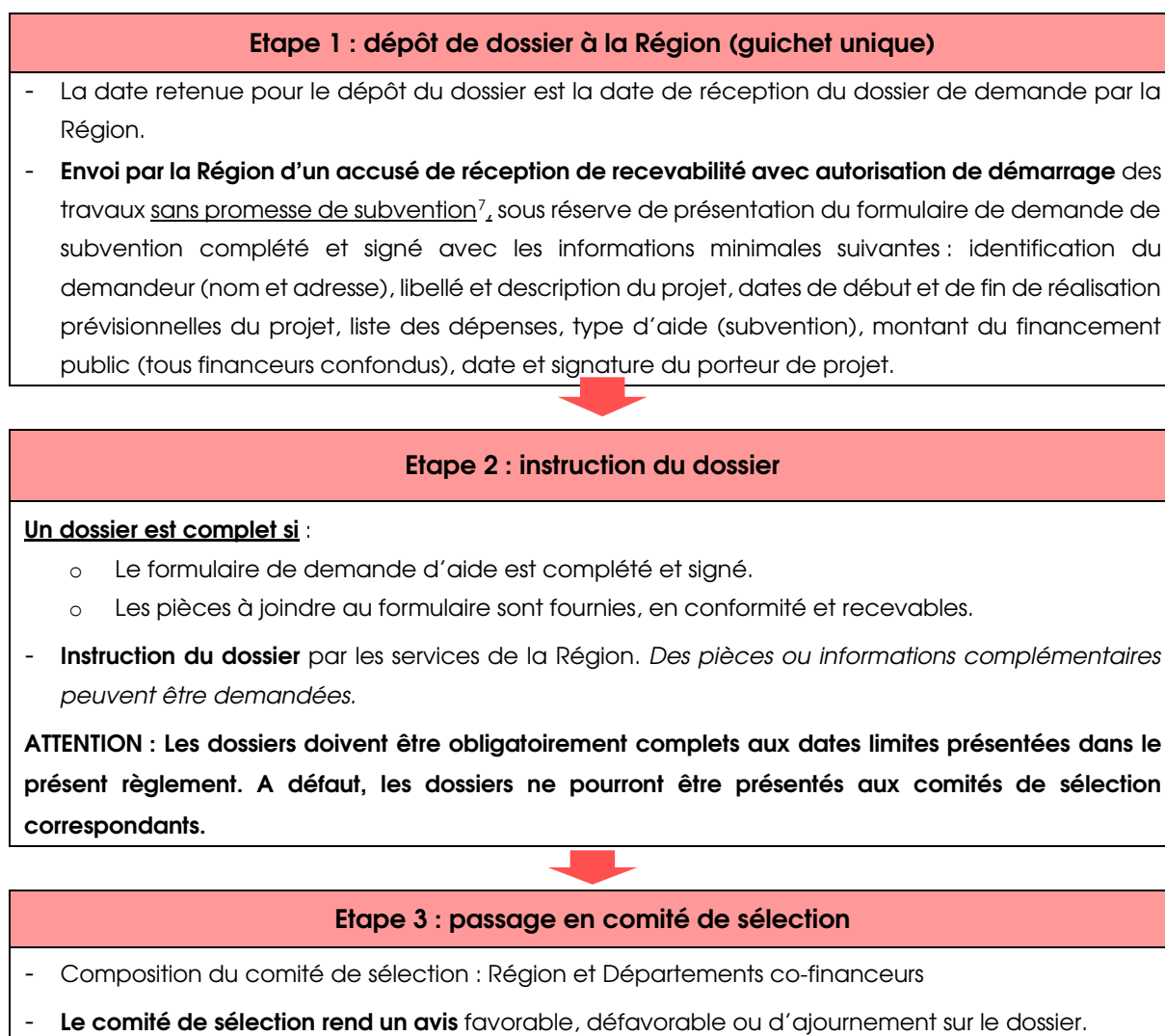
Il est **vivement conseillé** de transmettre son dossier le plus en amont possible de la date butoir.

### B. Calendrier de l'appel à projets et enveloppe prévisionnelle

L'appel à projets est ouvert du **1er mars au 31 mai 2024**. Les dossiers de demande de subvention devront être déposés complets au plus tard le **31 mai 2024** à minuit.

L'enveloppe indicative globale de la Région est de **2.5 millions d'euros**. A cela, s'ajoute les enveloppes des départements co-financeurs du dispositif.

### C. Etapes de la vie d'un dossier



<sup>7</sup> La date de début d'éligibilité des dépenses figure dans l'accusé de réception envoyé par le service instructeur.



#### Etape 4 : vote des crédits publics

- **Vote des crédits publics** de chaque financeur pour les dossiers ayant reçu un avis favorable en comité de sélection.
- Après le passage en commission permanente :
  - o Une **notification** est envoyée aux dossiers ayant reçu un avis favorable par les services de la Région et du département co-financeur le cas échéant.
  - o Une **notification de rejet** est envoyée aux dossiers ayant reçu un avis défavorable.



#### Etape 5 : décision juridique

- **Envoi de la décision juridique** d'octroi de la subvention régionale au bénéficiaire pour les dossiers ayant reçu un avis favorable.
- Envoi de la décision juridique d'octroi de la subvention départementale au bénéficiaire, en cas de co-financement.



#### Etape 6 : demande de paiement à la Région Nouvelle-Aquitaine

- Le bénéficiaire effectue sa **Demande de Versement de la Subvention** sur le site de la Région : <https://mes-demarches.nouvelle-aquitaine.fr>.  
Si vous ne possédez pas de compte, vous pourrez en créer un avec votre n° Siret, pensez à bien conserver les identifiants qui vous seront communiqués.  
*Des pièces justificatives pourront être annexées. Ces pièces sont listées dans la décision juridique d'octroi de l'aide (ex. : tableau récapitulatif des dépenses certifié par l'expert-comptable, factures certifiées acquittées par le fournisseur, photos des investissements ...)*



#### Etape 7 : paiement

- Instruction de la demande de paiement par les services de la Région. Ils vérifient la réalité de la dépense et mandatent le Trésorier/Direction Générale de Finances Publiques, qui procède au paiement de l'aide régionale par virement bancaire.  
Est précisé dans la décision juridique la date limite pour effectuer la demande de versement et de transmission des justificatifs. Toutefois en cas de retard dans le déroulement de l'opération, celui-ci pourra faire l'objet d'une prorogation. Dans ce cas, le bénéficiaire devra adresser un courrier dûment motivé à la Région et ce avant l'expiration du délai pour lequel il sollicite une prorogation.
- En cas de co-financement, les services de la Région informent les services du Département de la demande de paiement. Les services du Département mandatent le Trésorier/Direction Générale des Finances Publiques qui procède au paiement de l'aide départementale par virement bancaire.

## **D. Rappel des engagements**

Le bénéficiaire dispose d'un délai de 2 ans pour réaliser ses travaux et effectuer sa demande de versement à compter de la validation de son dossier de demande en commission permanente. Cette durée peut être prolongée sur demande du bénéficiaire avant expiration de l'acte de décision de subvention.

Le bénéficiaire s'engage à respecter les engagements spécifiques liés au dispositif et à maintenir les investissements pendant une durée minimale de 3 ans.

Des précisions sur les conditions de mise en œuvre de cette règle sont apportées dans les documents de mise en œuvre.

- Engagement à informer le service instructeur de toute modification des éléments transmis dans le cadre de la demande d'aide, de toute modification de projet, de tout abandon de projet
- Engagement à faciliter l'accès au site sur lequel se déroule l'opération aux agents compétents chargés des contrôles et audits
- Engagements liés à la publicité
- Charte Néo Terra

### III. CONTACTS

#### A. Contacts des services instructeurs

Les dossiers devront être déposés, de manière dématérialisée, à l'adresse de messagerie suivante :

[transformationetcommercialisation@nouvelle-aquitaine.fr](mailto:transformationetcommercialisation@nouvelle-aquitaine.fr)

#### B. Points d'accueil PCAE

Pour toutes demandes d'informations sur le présent appel à projets et plus largement sur les dispositifs du PCAE, vous pouvez contacter le **Point accueil PCAE** de votre département.

| Département          | Nom  | Adresse mail   | Téléphone                        |
|----------------------|--|--|----------------------------------|
| Charente             | Nicolas CHASLARD                                     | <a href="mailto:nicolas.chaslard@charente.chambagri.fr">nicolas.chaslard@charente.chambagri.fr</a>               | 05 45 24 49 95                   |
| Charente Maritime    | Nadège WITCZAK                                       | <a href="mailto:nadege.witczak@cmds.chambagri.fr">nadege.witczak@cmds.chambagri.fr</a>                           | 05 46 50 45 20                   |
|                      | Céline MARSOLLIER                                    | <a href="mailto:celine.marsollier@cmds.chambagri.fr">celine.marsollier@cmds.chambagri.fr</a>                     | 05 46 50 45 21                   |
| Corrèze              | Bernard VIALLANEIX                                   | <a href="mailto:b.viallaneix@correze.chambagri.fr">b.viallaneix@correze.chambagri.fr</a>                         | 05 55 46 78 46<br>07 63 45 23 35 |
| Creuse               | Delphine CARDINAUD                                   | <a href="mailto:delphine.cardinaud@creuse.chambagri.fr">delphine.cardinaud@creuse.chambagri.fr</a>               | 05 55 61 50 28                   |
|                      |  |  | 06 60 57 43 05                   |
| Deux-Sèvres          | Michel SERRES  | <a href="mailto:michel.serres@cmds.chambagri.fr">michel.serres@cmds.chambagri.fr</a>                             | 05 49 64 94 85                   |
|                      | Anaïs SOUCHET  | <a href="mailto:anais.souchet@cmds.chambagri.fr">anais.souchet@cmds.chambagri.fr</a>                             | 06 76 46 80 57                   |
| Dordogne             | Elodie PEYRAT  | <a href="mailto:elodie.peyrat@dordogne.chambagri.fr">elodie.peyrat@dordogne.chambagri.fr</a>                     | 05 53 35 88 33<br>07.86.00.40.64 |
| Gironde              | Géraud PEYLET<br>Marie-Hélène ARQUEY<br>Amélie FRIAS | <a href="mailto:g.peylet@gironde.chambagri.fr">g.peylet@gironde.chambagri.fr</a>                                 | 05 57 49 27 36                   |
|                      |  | <a href="mailto:mh.arquey@gironde.chambagri.fr">mh.arquey@gironde.chambagri.fr</a>                               |                                  |
|                      |  | <a href="mailto:a.frias@gironde.chambagri.fr">a.frias@gironde.chambagri.fr</a>                                   | 06 16 36 81 50                   |
| Haute-Vienne         | Christelle FAUCHERE                                  | <a href="mailto:christelle.fauchere@haute-vienne.chambagri.fr">christelle.fauchere@haute-vienne.chambagri.fr</a> | 05 87 50 42 41                   |
|                      |  |  | 06 69 07 93 21                   |
| Landes               | Romane BORDENAVE                                     | <a href="mailto:romane.bordenave@landes.chambagri.fr">romane.bordenave@landes.chambagri.fr</a>                   | 05 58 85 45 09                   |
|                      | Laure BUTHON   | <a href="mailto:laure.buthon@landes.chambagri.fr">laure.buthon@landes.chambagri.fr</a>                           | 06 84 50 56 72                   |
| Lot-et-Garonne       | Valérie GORZA  | <a href="mailto:valerie.gorza@cda47.fr">valerie.gorza@cda47.fr</a>   | 06 48 50 16 66                   |
| Pyrénées-Atlantiques | Solène ROUSSEAU                                      | <a href="mailto:s.rousseau@pa.chambagri.fr">s.rousseau@pa.chambagri.fr</a>                                       | 05 59 80 70 14<br>06 85 30 22 87 |
|                      | Laure ANTCHAGNO                                      | <a href="mailto:l.antchagno@pa.chambagri.fr">l.antchagno@pa.chambagri.fr</a>                                     | 06 11 63 20 83                   |
| Vienne               | Lise CHEVALLIER                                      | <a href="mailto:lise.chevallier@vienne.chambagri.fr">lise.chevallier@vienne.chambagri.fr</a>                     | 05 49 44 75 40                   |

#### C. Autres contacts

Pour information, le montage de votre dossier de demande de subvention peut être réalisé par toutes structures compétentes dans le domaine (organisation de producteurs, structures de conseils, Chambre d'agriculture, coopérative, agence comptable, syndicats de Pays, EPCI, association, ...).

Pour les certifications HVE, des structures peuvent vous accompagner. Vous en trouverez la liste en suivant [ce lien](#) : Accompagner les exploitations agricoles vers la certification HVE (nouvelle-aquitaine.fr)

## IV. Information au sujet des données personnelles

---

La Région collecte vos données personnelles pour instruire votre demande de subvention dans le cadre du présent appel à projets. Ces données sont traitées par le(s) service(s) instructeur(s) de la Région, et du Département co-financeur.

Les destinataires des données sont la Région Nouvelle-Aquitaine, les Départements co-financeurs et les chambres d'agriculture.

Ces données pourront également être utilisées à des fins statistiques et d'évaluation ainsi que pour vous tenir informés d'éventuelles évolutions de politiques publiques vous concernant.

Vos données seront conservées pendant toute la durée du traitement, puis seront détruites ou archivées conformément aux instructions qui régissent les archives régionales.

Vous pouvez exercer vos droits d'accès, rectification, limitation, opposition, effacement et, adresser toute demande concernant le présent traitement auprès de la déléguée à la protection des données de la région Nouvelle-Aquitaine : [dpo@nouvelle-aquitaine.fr](mailto:dpo@nouvelle-aquitaine.fr)

Pour plus d'information sur notre politique générale en matière de protection des données : <https://www.nouvelle-aquitaine.fr/protection-donnees-personnelles.html>

## V. Cadre juridique

---

Le présent cahier des charges a été rédigé dans le cadre :

- Du régime SA. 108468 - "Aides en faveur des PME actives dans la transformation et/ou la commercialisation de produits agricoles pour la période 2023-2029 " - Entré en vigueur le 1er juillet 2023, jusqu'au 31 décembre 2029
- Du régime notifié SA.108057 - "Aides à la coopération dans le secteur agricole pour la période 2023-2029 "; entré en vigueur le 16 octobre 2023, jusqu'au 31 décembre 2029
- Du régime cadre exempté de notification N° SA.111728 relatif aux aides en faveur des PME pour la période 2024-2026
- Du régime SA.103603 - relatif aux aides à finalité régionale (AFR) pour la période 2022-2027
- Du règlement "de minimis" n° 2023/2831 de la Commission du 13 décembre 2023, publié au JOUE du 15 décembre 2023,
- Du Plan Stratégique National de la PAC 2023-2027 approuvé par la Commission européenne le 31/08/2022 et ses versions ultérieures,
- Plan Stratégique Régional FEADER de la Nouvelle Aquitaine

## VI. Annexes

### Définition d'un produit agricole<sup>8</sup>

|             | Désignation des produits   |
|-------------|--|
| Chapitre 1  | Animaux vivants  |
| Chapitre 2  | Viandes et abats comestibles   |
| Chapitre 3  | Poissons, crustacés et mollusques  |
| Chapitre 4  | Lait et produits de la laiterie ; œufs d'oiseaux ; miel naturel  |
| Chapitre 5  |  |
| 05.04       | Boyaux, vessies et estomacs d'animaux, entiers ou en morceaux, autres que ceux de poissons   |
| 05.15       | Produits d'origine animale, non dénommés ni compris ailleurs ; animaux morts des chapitres 1 ou 3, impropres à la consommation humaine |
| Chapitre 6  | Plantes vivantes et produits de la floriculture  |
| Chapitre 7  | Légumes, plantes, racines et tubercules alimentaires   |
| Chapitre 8  | Fruits comestibles ; écorces d'agrumes et de melons  |
| Chapitre 9  | Café, thé et épices, à l'exclusion du maté (n 09.03)   |
| Chapitre 10 | Céréales   |
| Chapitre 11 | Produits de la minoterie ; malt ; amidons et féculés ; gluten ; inuline  |
| Chapitre 12 | Graines et fruits oléagineux ; graines, semences et fruits divers ; plantes industrielles et médicinales ; pailles et fourrages        |
| Chapitre 13 |  |
| Ex 13.03    | Pectine  |
| Chapitre 15 |  |
| 15.01       | Saindoux et autres graisses de porc pressées ou fondues ; graisse de volailles pressée ou fondue                                       |
| 15.02       | Suifs (des espèces bovine, ovine et caprine) bruts ou fondus, y compris les suifs dits « premiers jus »                                |
| 15.03       | Stéarine solaire ; oléo-stéarine ; huile de saindoux et oléo-margarine non émulsionnée, sans mélange ni aucune préparation             |
| 15.04       | Graisses et huiles de poissons et de mammifères marins même raffinées  |
| 15.07       | Huiles végétales fixes, fluides ou concrètes, brutes, épurées ou raffinées   |
| 15.12       | Graisses et huiles animales ou végétales hydrogénées, même raffinées mais non préparées  |
| 15.13       | Margarine, simili-saindoux et autres graisses alimentaires préparées   |
| 15.17       | Résidus provenant du traitement des corps gras ou de cires animales ou végétales   |
| Chapitre 16 | Préparations de viandes, de poissons, de crustacés et de mollusques  |
| Chapitre 17 |  |

<sup>8</sup> ANNEXE I TFUE - LISTE PRÉVUE À L'ARTICLE 38 DU TRAITÉ SUR LE FONCTIONNEMENT DE L'UNION EUROPÉENNE



|   |  |
|---|--|
| 17.01   | Sucres de betterave et de canne, à l'état solide   |
| 17.02   | Autres sucres ; sirops ; succédanés du miel, même mélangés de miel naturel ; sucres et mélasses caramélisés  |
| 17.03   | Mélasses, même décolorées  |
| 17.05 (*)   | Sucres, sirops et mélasses aromatisés ou additionnés de colorants (y compris le sucre vanillé ou vanilliné), à l'exception des jus de fruits additionnés de sucre en toutes proportions  |
| Chapitre 18   |  |
| 18.01   | Cacao en fèves et brisures de fèves, brutes ou torréfiées  |
| 18.02   | Coques, pelures, pellicules et déchets de cacao  |
| Chapitre 20   |  |
| Préparations de légumes, de plantes potagères, de fruits et d'autres plantes ou parties de plantes  |  |
| Chapitre 22   |  |
| 22.04   | Moûts de raisins partiellement fermentés, même mutés autrement qu'à l'alcool   |
| 22.05   | Vins de raisins frais ; moûts de raisins frais mutés à l'alcool (y compris les mistelles)  |
| 22.07   | Cidre, poiré, hydromel et autres boissons fermentées   |
| ex 22.08 (*)<br>ex 22.09 (*)  | Alcool éthylique, dénaturé ou non, de tous titres, et obtenu à partir de produits agricoles figurant à l'annexe I, à l'exclusion des eaux-de-vie, liqueurs et autres boissons spiritueuses, préparations alcooliques composées (dites « extraits concentrés ») pour la fabrication de boissons |
| 22.10 (*)   | Vinaigres comestibles et leurs succédanés comestibles  |
| Chapitre 23   |  |
| Résidus et déchets des industries alimentaires ; aliments préparés pour animaux   |  |
| Chapitre 24   |  |
| 24.01   | Tabacs bruts ou non fabriqués ; déchets de tabac   |
| Chapitre 45   |  |
| 45.01   | Liège naturel brut et déchets de liège ; liège concassé, granulé ou pulvérisé  |
| Chapitre 54   |  |
| 54.01   | Lin brut, roui, teillé, peigné, ou autrement traité, mais non filé ; étoupes et déchets (y compris les effilochés)   |
| Chapitre 57   |  |
| 57.01   | Chanvre ( <i>Cannabis sativa</i> ) brut, roui, teillé, peigné ou autrement traité, mais non filé ; étoupes et déchets (y compris les effilochés)   |
| (*) Position ajoutée par l'article 1 <sup>er</sup> du règlement n o 7 bis du Conseil de la Communauté économique européenne, du 18 décembre 1959 (JO n o 7 du 30.1.1961, p. 71/61). |  |

Les produits suivants ne sont pas des produits agricoles au sens de cette annexe : Glace, pâtes, bière, pain, pain d'épices, bonbons, huiles essentielles.

## Mentor / détail des dépenses éligibles et inéligibles

(non exhaustif)

| Filière              | Investissements éligibles   | Investissements non éligibles  |
|----------------------|---|--|
| Végétale             | Ligne de transformation<br>Espace de stockage, de conditionnement et chambres froides de produits agricoles avant transformation, si transformation ou si commercialisation en circuits-courts.<br>Espace de stockage, de conditionnement et chambres froides de produits transformés.<br>Matériel de stockage et conditionnement de produits dédiés à l'alimentation humaine dont bigbag de légumineuses | Matériel de production ou de récolte<br>Les investissements de transformation, conditionnement, et/ou commercialisation de produits végétaux pour les usages suivants sont inéligibles :<br>- Aliment pour animaux de rente<br>- Biomasse (chauffage)<br>Bâtiments et équipements éligibles à l'appel à projets PCAE Maraîchage et petits fruits<br>Le matériel de conditionnement plastique pour la vente de fruits et légumes frais par lot de moins de 1.5 kg dans les conditions règlementaires applicables <sup>9</sup> |
| Lait                 | Transformation (fromagerie, ...)<br>Conditionnement<br>Stockage de produits transformés<br>Tank à lait si l'exploitation n'adhère pas à un organisme collecteur de lait, et si le lait est transformé ou commercialisé sur l'exploitation   | Assainissement et traitement des eaux blanches<br>Tank à lait, si l'exploitation adhère à un organisme collecteur de lait et si l'exploitation ne transforme pas ou ne commercialise pas en circuits courts.   |
| Viande               | Abattage, Découpe, Transformation (conserverie, ...)<br>Conditionnement ; Stockage (chambre froide carcasse, chambre froide produits finis)<br>Matériel de congélation, surgélation<br>Projets sur la filière Volaille : Plein air uniquement   | Matériel d'élevage<br>Bocaux, consommables.<br>Projets sur la filière volaille hors plein air  |
| Apiculture           | Miellerie (Matériel, conditionnement, transformation, stockage)<br>Bâtiment et équipement uniquement dédié à la récolte, au filtrage du miel, fabrication de bonbons ou autres produits à base de miel<br>Dans le cas d'une construction neuve :<br>- Proratation des devis gros œuvre en fonction de la surface allouée transfo/élevage<br>- Devis second œuvre détaillés entre transfo/élevage          | Ruches, ruchettes et hausses<br>Stockage des équipements d'élevage (ruches, hausses...)<br>Bâtiment de stockage des ruches<br>Bâtiment et équipements de greffage, élevage des reines, Production de pollen, production de gelée royale<br>Certaines de ces dépenses sont éligibles à l'Appel à Projets PCAE Elevage   |
| Cœufs                | Centre d'emballage, Mireuse calibreuse d'œufs, marqueur dateur d'œufs, ...<br>Distributeur d'œufs pour la vente directe,<br>Empileur d'alvéoles pour le conditionnement<br>Elevages de plein air uniquement   | Matériel d'élevage<br><br>Elevages Hors plein air - Poules pondeuses en cage   |
| Viticulture          | Matériel de transformation, conditionnement de Jus de raisin, raisin de table, spiritueux.<br>Point de vente de produits locaux, dont le vin n'est pas la production majoritaire  | Vins<br>Des Aides France Agrimer existent<br>Cave, points de vente de vin (majoritaire)  |
| Pêche et aquaculture |   | spiruline, mollusques, poissons, algues, crustacés<br>Des aides FEAMPA existent.   |
| Toutes filières      | Groupe électrogène (si lié à la transformation)<br>Equipements froid sur un véhicule  | Local de restauration, salle de réception, gîte<br>Matériel de restauration sur place ou à emporter  |

<sup>9</sup> <https://www.service-public.fr/particuliers/actualites/A15243>

|                                      |   |   |
|--------------------------------------|---|---|
|                                      | <p>Vitrine et banque réfrigérée</p> <p>Stockage isotherme et ou/réfrigéré lié à la transformation, au conditionnement ou à la commercialisation,</p> <p>Matériel de transformation et de commercialisation de produits transformés et non transformés (balance, chambre froide, ...)</p> <p>Ecran tactile et matériel relatif à la caisse enregistreuse aux normes en vigueur (douchette, imprimante tickets, afficheur client, ordinateur de caisse et logiciel de caisse)</p> <p>Logiciels et matériel de traçabilité, étiquetage des produits, génération de GENCOD (codes-barres)</p> <p>Logiciel de gestion commerciale (stock, vente.)</p> <p>Local de vente à la ferme</p> <p>Local de préparation de commandes pour la commercialisation</p> <p>Point de vente collectif de produits agricoles, magasin de producteurs.</p> <p>Achat de bungalow, de tiny house, ou de tout autre construction légère dont l'usage serait strictement lié à la transformation et/ou au stockage et/ou à la commercialisation de produits agricoles.</p> <p><b>Les investissements de performance énergétique : échangeurs thermiques, chaudières à biomasse, pompes à chaleurs...</b></p> | <p>Les frais généraux, étude de marché, études de faisabilité, étude architecte, études de sol, frais de montage de dossier, ...</p> <p>Aménagements extérieurs : Travaux de voirie et aires de stationnement, aires de lavage. Travaux d'assainissement, Raccordements des réseaux (eau, assainissement, électricité) – extérieurs au bâtiment</p> <p>Matériels de sécurité incendie</p> <p>Location de matériel</p> <p>Véhicules utilitaires, remorques non réfrigérées</p> <p>Monte-charge mobile non lié à la transformation et à la commercialisation.</p> <p>Consommables : essence, sacs, fournitures, gaz, électricité, eau.</p> <p><b>Formation</b></p> <p>Communication (flyers, t-shirt, banderoles, création de logo).</p> <p>Logiciels de gestion comptable, suites bureautiques, Systèmes d'exploitation (Linux, Mac, Windows)</p> <p>Matériel informatique (PC, copieuses,) non liés à la caisse enregistreuse.</p> <p>Coût de la certification HVE ou Bio.</p> <p>Dépenses éligibles au titre du FEAMP, du PCAE élevage, PCAE CUMA, PCAE maraîchage petits fruits</p> <p><b>Les investissements de production énergétique : panneaux photovoltaïques, ...</b></p> |
| <p>Synthèse de quelques produits</p> | <p>Plantes halophytes (dont salicorne)</p> <p>Escargots</p> <p>Œufs de volailles élevées en plein air ou biologiques (code 0 ou 1)</p> <p>Les insectes destinés à l'alimentation humaine dans le respect de la réglementation européenne et nationale en vigueur</p> <p>Spiritueux, raisin de table, jus de raisin</p> <p>Chanvre dans le respect de la réglementation française et européenne.</p> <p>pain, savon, glace, pâtes, spiritueux, bière, cidre, pain d'épices, bonbons, laine, savon</p>  | <p>Matériel de production de sel</p> <p>Algues (spiruline notamment)</p> <p>Poissons</p> <p>Mollusques</p> <p>Crustacés</p> <p>Vin</p> <p>Œufs de volailles élevées au sol ou en cage (code 2 ou 3)</p>   |

# Certification environnementale HVE

## Toute une RÉGION prête à relever le défi ENVIRONNEMENTAL et CLIMATIQUE

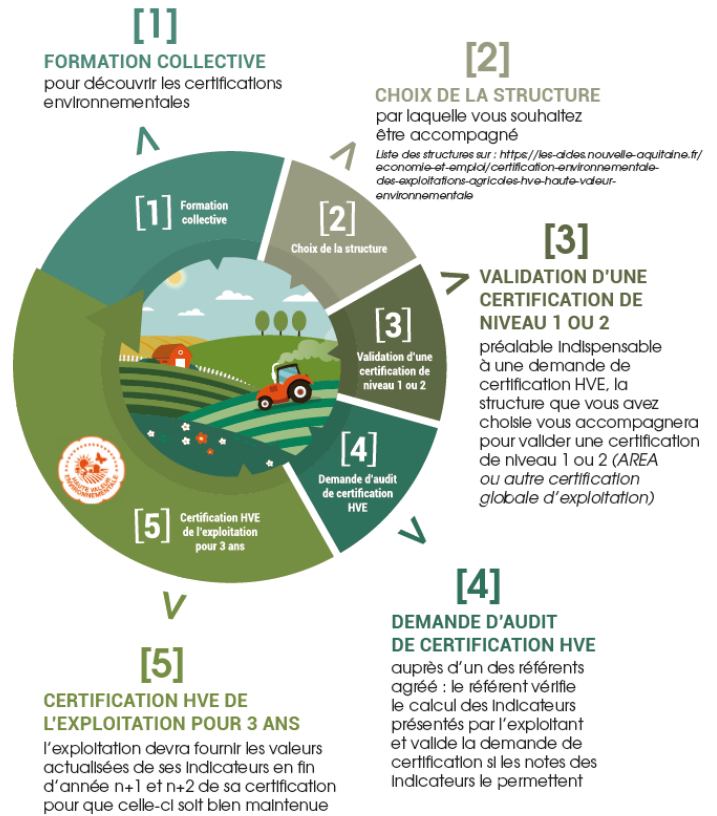
La Région Nouvelle-Aquitaine a toujours construit une **stratégie de développement** pour produire **bon et bien**. Elle soutient les productions de qualité respectueuses de l'environnement et garantissant des revenus à ses exploitants.

Aujourd'hui, pour aller encore plus loin, elle vous **accompagne dans votre démarche de certification Haute Valeur Environnementale (HVE)**, pour répondre aux attentes des consommateurs, tout en contribuant à la protection de l'environnement.



## Les différentes étapes de la CERTIFICATION HVE

Dispositif proposé par la Région Nouvelle-Aquitaine



## HVE c'est QUOI ?

Une CERTIFICATION NATIONALE de l'ensemble de l'exploitation qui mesure les résultats en termes :



- > D'actions en faveur de la biodiversité.
- > De limitation de l'utilisation des intrants (produits phytosanitaires, gestion de la fertilisation et de l'eau...).

## 2 FAÇONS d'y ACCÉDER

### OPTION A (thématique) 4 Indicateurs

- > Biodiversité
- > Stratégie phytosanitaire
- > Gestion de la fertilisation
- > Gestion de l'irrigation

### OPTION B (synthétique) 2 Indicateurs

- > Biodiversité
- > Poids des intrants dans le chiffre d'affaires

## La RÉGION vous soutient TECHNIQUEMENT et FINANCIÈREMENT pour

## HVE POURQUOI ?

### POURQUOI CETTE CERTIFICATION ?

- > un **avantage** concurrentiel pour demain, pour s'adapter aux attentes des marchés et des consommateurs,
- > un **label** d'excellence à apposer sur ses produits,
- > un **engagement** reconnu d'actions de préservation de l'environnement et du respect des bonnes pratiques agro-environnementales,
- > une **anticipation** sur les futures exigences réglementaires.

## HVE COMMENT ?

- > des **formations** collectives de découverte de la certification HVE
- > la réalisation d'un **diagnostic** de votre exploitation,
- > un **dispositif clé en main** pour vous faire certifier : « HVE »,
- > le **soutien** aux filières, coopératives, ODG, associations d'agriculteurs, Interprofessions et toutes structures souhaitant développer la certification HVE.

Pour en savoir plus sur les modalités pour s'engager dans la certification ainsi que pour connaître le cahier des charges de la certification HVE vous pouvez :

- consulter la documentation proposée par le ministère de l'Agriculture via le lien suivant : <https://agriculture.gouv.fr/certification-environnementale-mode-demploi-pour-les-exploitations>.